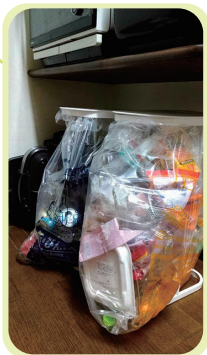


家電ラックの下



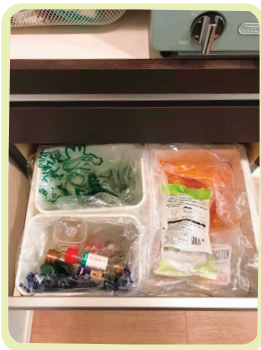
その他・・・シンク下や食器棚の横



番外編 プラ&缶

家電ラックの 一番下の引き出し

家でペットボトルや缶入りの飲み物を飲むことが少ないので、この引き出しの中で納まる。



たくさんのお声ありがとうございました。

何気なくアンケートで「大きなゴミ箱はどこに置いていますか?」とお聞きしたのですが、「使っていない」という回答があり驚きました。私の中で大きなゴミ箱は使うものだと思っていたからです。頂いた回答を読んで、ゴミの集め方を工夫すれば、もしかすると必要ないものかもしれないと思うようになりました。ゴミ箱を洗うのが嫌で、プラゴミや空き缶用にはゴミ袋フォルダーを使い始めたのですが、可燃ゴミの大きなゴミ箱はキッチンに置いたままです。これを機会に大きなゴミ箱もなくせるか考えてみます。



昨年導入した
ゴミ袋フォルダー
シンクの下に置いています

使っていない



ゴミ収集日に指定ゴミ袋を出してきて、家じゅうの小さなゴミ箱から回収している

「ゴミ箱から重いゴミ袋を取り出すのも、ゴミ箱を洗うのも嫌だから」ベランダに指定ゴミ袋をそのまま置いている(8階なのでカラスは来ない)

いつでも出せる収集場所があり、こまめに捨てに行くので大きなゴミ箱は必要ない

コンポストを使ってゴミの量を減らしているから、大きなゴミ箱は使っていない

3人家族だから、小さいゴミ箱でなんとかなっている。

コンポスト



微生物の力を利用して生ごみを堆肥化するアイテム。室内やベランダで使用できる

バッグ型やバケツ型など、おしゃれなものもたくさん販売されています。つくられた堆肥は肥料として活用できます。

皆さんのお話でわかったこと

一概に大きなゴミ箱が必要とは限らない

大きなゴミ箱を使わずに済む方法がある



私の中で大きなゴミ箱は使って当たり前と
思っていたのですが、そうではないことを知りました。
そもそも家族構成やライフスタイルによってはゴミの量が少ない家庭もありますよね。
自分の物差しだけで物事を図ってはいけないなと思いました。

Case Study 実例紹介



大型ゴミの処理について

「いいですよ」といえない悲しい実情

工事の時にお客様から「不要になった家具などを一緒に処分してほしい」とご相談いただくことがあるのですが、ご自身での持ち込みをお願いしています。

建築業者が廃棄処分をする場合、工事で出た廃材などはすべて産業廃棄物処理場へ持っていきます。そこでは工事以外で出た廃棄物は引き取ってもらえない契約となっているからです。

昔はお預かり出来ていたのですが、現在は規制が厳しくなりお断りせざるを得ない事情がございます。どうぞご了承ください。

神戸市では自分で処理施設に持ち込むことができます。

神戸市の場合(令和5年4月からは全件WEB予約制)

指定袋に入らない可燃ゴミ	80円/10kg	港島クリーンセンター	078-304-0530
大型ゴミ・不燃ゴミ	140円/10kg	布施畑環境センター	078-974-2411

ただ、家の中から出すことが困難など、ご自身でどうすることも出来ない場合があると思います。
その際は、お気軽に一度ご相談ください。

